

DIVA

Boletín informativo de la Asociación Albacetense de Amigos de la Ópera

Número 9. Nueva etapa

ENERO 2022



EVA-MARÍA WESTBROEK, UNA HEROÍNA WAGNERIANA



AAAO

Asociación Albacetense
de Amigos de la Ópera

SUMARIO

2- SUMARIO.
3- EDITORIAL.
4- ACTIVIDADES DE LA AAAO.
5 y 6- INICIACIÓN A LA ÓPERA.
7- VOCES DE HOY.
8 y 9- ARTÍCULO: NADA.VÍCTOR MANUEL DOGAR.
10- MI ÓPERA FAVORITA.
11- ACTUALIDAD - BOLETIN DE INSCRIPCIÓN.
12 - CONTRAPORTADA.

Dirección: Josefa Martínez Bernad. Diseño y maquetación: María Luisa Carrión Aguilar.
Editado por: AAAO, calle Feria 14, 02005 Albacete. CIF. G02176873. Inscrita en el
Registro de Asociaciones de la Junta de Comunidades de Castilla-La Mancha con el
número 7412.

EDITORIAL

¡Año nuevo!, ¿vida nueva?

Más bien podríamos decir que se repite la historia y que, de nuevo, nos vemos rodeados de incertidumbre. Una vez más, la sexta ola del coronavirus, nos envuelve y nos amenaza con frustrar todos nuestros buenos propósitos. En esta ocasión, es la variante Ómicron la que nos vuelve a poner en jaque sumiéndonos en la duda de qué será lo que el nuevo año nos depara.

Afortunadamente, en la otra cara de la moneda, se encuentran los avances de la ciencia que han logrado conseguir unas vacunas que, de forma espectacular dieron lugar unos meses atrás, a disfrutar de una etapa de relativa tranquilidad que, felizmente, nos permitió poder llevar a cabo nuestro añorado Concurso de Canto. Un evento que, por largamente esperado, nos ha llenado de música, ilusiones compartidas y buenos momentos, acompañando a jóvenes cantantes que nos ofrecieron su arte e ilusión tras mucho tiempo de inactividad. Eso propició un ambiente de cordialidad y optimismo que a todos nos enriqueció y, de algún modo, nos devolvió la confianza en el futuro.

Y ahora, ¿qué podemos esperar?, de lo que no cabe duda es de que el ser humano resiste y se reinventa y por lo que respecta a nosotros, los Amigos de la Ópera seguiremos promoviendo el canto lírico, programando actos dentro de los límites permitidos, organizando conciertos, conferencias y todo lo que contribuya a engrandecer nuestra pasión: la Ópera.

¡Que la esperanza nos acompañe!



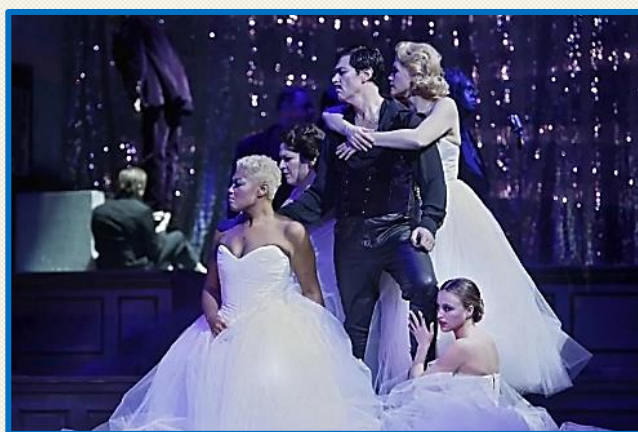
ACTIVIDADES DE LA AAO

DICIEMBRE

- **CELEBRACIÓN III CONCURSO NACIONAL DE CANTO “CIUDAD DE ALBACETE”.**
 - **DÍA 4: SEMIFINAL EN EL TEATRO CIRCO.**
 - **DÍA 5: GALA FINAL EN EL TEATRO CIRCO A LAS 19:00 H CON ENTREGA DE PREMIOS.**

ENERO

- **PUBLICACIÓN NÚM. 9 DE DIVA.**
- **GRANDES VOCES ESPAÑOLAS: CARLOS ÁLVAREZ.**
- **VIAJE CULTURAL AL PALAU DE LES ARTS REINA SOFÍA. VALENCIA.**
 - **DÍA 23: LOS CUENTOS DE HOFFMANN.**



INICIACIÓN A LA ÓPERA

CAPÍTULO 5: SEGUNDA PARTE



EL ROMANTICISMO EUROPEO

RICHARD WAGNER

Nació en Leipzig el 22 de Mayo de 1813. Fue el noveno hijo de Carl Friedrich Wagner y Johanna Rosine Pätz.

Su padre falleció cuando él sólo contaba seis meses y su madre volvió a casarse con el actor y pintor Ludwig Geyer. Lo cierto es que su padrastro dotado de una gran sensibilidad artística se preocupó de su educación e introdujo en él el amor por el teatro.

Wagner fue un buen estudiante de niño y, a partir de 1827, estudió Filosofía y Letras y comenzó a estudiar armonía y contrapunto con Theodor Weinlig, el cantor de la Escuela de Santo Tomás de su ciudad natal.

Antes de los veinte años compuso fragmentos sinfónicos, piezas para piano, canciones y comenzó su primera ópera "Las Hadas", *Die Feen* (1834). En los dos años siguientes trabajó como director de orquesta del Teatro de Magdeburgo, y escribió y estrenó la ópera "La prohibición de amar", *Das Liebesverbot* (1836)

Siempre con dificultades económicas consiguió trabajo como Kapellmeister de Riga, pero debe abandonar la ciudad perseguido por sus acreedores.

En su huida embarcó con destino a Inglaterra, pero es, posteriormente en París, donde establece su residencia durante tres años y allí consigue escribir *Rienzi* y "El Holandés Errante", *Der fliegende Holländer*.

En 1842 se establece en Dresde y el éxito del estreno de *Rienzi* le sirve para obtener el cargo de director de la orquesta de la corte. También estrena "El Holandés Errante" y *Tannhäuser* en 1845.

Al año siguiente asiste a la ejecución de la Novena Sinfonía de Beethoven comenzando a considerar posible su concepto de "obra de arte total", *Gesamtkunstwerk*, empezando a planificar los pasos que debe dar sin vacilar hasta el momento de su muerte. En 1850 compuso *Lohengrin* y la dirigió Frank Liszt.

Aconsejado por Liszt comienza la composición de lo que será su celeberrima Tetralogía “El Anillo del Nibelungo”, *Der Ring des Nibelungen*: “El oro del Rin”, *Das Rheingold*, “La Walquiria” *Die Walküre*, “Sigfrido”, *Siegfried* “El Ocaso de los Dioses”, *Götterdämmerung*, que concluirá veinticinco años después.

Pese a estar casado con Minna Places inicia un apasionado idilio con Mathilde Wesendonck, la esposa de su protector suizo. El egocentrismo y el carácter utilitario en las relaciones amorosas de Wagner encuentra aquí su mejor ejemplo: no sólo traiciona a su benefactor, sino que el amor que dice sentir por Mathilde es en realidad una fabulación que necesita para escribir “Tristán e Isolda”, *Tristan und Isolde*, (1857-1859) y cortará con ella una vez consumada la obra.

En 1866 estrena en París *Tannhäuser* con un éxito escaso, aunque hay una minoría de entusiastas que lo aclaman.

Siempre acosado por problemas económicos Wagner se ve forzado a ir a Viena y Rusia en busca de trabajo. Allí comienza a componer “Los Maestros Cantores de Nuremberg”, *Die Meistersinger von Nürnberg*, y en 1862, a la edad de 50 años, padece una crisis de depresión que le lleva a pensar en el suicidio.

De tan amarga situación le saca su relación sentimental con Cosima Liszt, esposa de su amigo Hans von Bülow e hija de Franz Liszt, el gran músico que tanto le había apoyado y que en esta ocasión se opone a esa relación. Pero todo será en vano y el idilio de Wagner continuó con esa mujer a la que doblaba la edad y con la que acabó casándose cuando esta se divorció en 1870, después de haber tenido con ella tres hijos a los que llamó: Isolda, Eva y Sigfrido.

Al ser invitado por Luis II de Baviera, la ajetreada vida del compositor cambió y comenzó a vivir los veinte mejores años de su

vida. A partir de ahí empieza a recibir el reconocimiento y el bienestar que siempre había esperado. Se instala en Múnich y el Rey pone a su disposición el Pabellón de Caza Real de la montaña. Pero la presión y los celos de los artistas que rodean al Rey le obligarán a retirarse en 1866 a Tribschen, cerca de Lucerna, con Cosima y la pequeña Isolda. Allí acabó sus obras: “Sigfrido”, “Los Maestros Cantores de Nuremberg” y “El Ocaso de los Dioses”. A partir de 1872 se instala con su familia en Bayreuth y pone la primera piedra del Festspielhaus, el Teatro-templo destinado a servir en exclusiva a las representaciones de sus obras, a cuya construcción colabora Luis II con una enorme suma de dinero.

Dos años más tarde se inauguraría el Teatro de Bayreuth con el estreno del Ciclo “El Anillo del Nibelungo”

En los años siguientes trabaja en la composición de *Parsifal* en el Palacio Vendremi Calegi de Venecia. Wagner morirá en ese suntuoso palacio sobre el Gran Canal el 13 de Febrero de 1883 después de haber concluido en 1882 su última ópera, *Parsifal*, y dejando la totalidad de su obra concluida y revisada.

Sus funerales se realizaron cinco días después en Bayreuth, convirtiéndose su tumba en meca de peregrinación de sus devotos.

Wagner fue sin duda un genio en la historia de la música. Su obra y sus ideas rompen el molde de todo lo conocido antes de él en el mundo de los compositores. Este dominador de todas las manifestaciones estéticas, consiguió la gloria de erigir un teatro y un Festival dedicado desde hace más de cien años a un solo autor y, lo que es más notable, la creación de un culto que es lo más parecido a una religión que haya sido producido nunca por un laico.

VIDEOS RECOMENDADOS:

“LA WALQUIRIA”

“TRISTÁN E ISOLDA”

VOCES DE HOY

EVA-MARÍA WESTBROEK



Nació en Belfast, Reino Unido, el 26 de Abril de 1970. Es una de las principales sopranos wagnerianas. Estudió en el Conservatorio de La Haya donde consiguió el First International Competition of Roma.

En 1994 debutó en Alderburgh con la obra *Dialogues des Carmélites* de Poulenc en el papel de Lidoine.

Entre 2001 y 2006 fue miembro de la Ópera Estatal de Stuttgart y durante esos años actuó en el Covent Garden, Ópera de París, Berlín y Ámsterdam, entre otros.

Debutó en el Festival de Bayreuth en 2008 en el papel de Sieglinde de la producción *El Anillo del Nibelungo* de Wagner repitiendo al año siguiente. En 2013 volvió en el Concierto del Bicentenario del compositor donde también interpretó *Tristán e Isolda*.

En 2012 interpretó en el Teatro Municipal de Santiago el papel de Elisabeth de *Tannhäuser*.

Su esposo, el tenor Fran Van Alen, la acompañó en esta ocasión.

En 2012 formó parte del elenco de *El Anillo del Nibelungo* en el MET con el papel de Sieglinde y volvió a este Teatro con la Ópera *Francesca da Rimini* de Zandonai. También ha interpretado a las protagonistas de *Don Carlo*, *Tosca*, *Otelo*, *Caballería Rusticana*, *La Fanciulla del West*, entre otras.

Así mismo, cuenta en su repertorio con el ciclo *Wesendonck lieder* (Canciones para Mathilde Wesendonck) de Wagner.

Desde 2014, ha sido Embajadora de Músicos sin Fronteras, una causa importante que guarda en su corazón. En la actualidad, es sin duda una de las cantantes de Ópera más aclamadas, habiendo actuado en la mayoría de teatros y festivales de mayor prestigio, así como ha cantado con grandes orquestas bajo la batuta de reconocidos directores.

ARTÍCULO

NADA

Si lo moderno es lo “pertenciente o relativo al tiempo de quien habla o a una época reciente”, convendría entonces matizar que el tiempo muere cada milésima de segundo y con él desaparecen con similar fugacidad la época y el tiempo del que habla; es más desaparece hasta el que habla.

Así, a los asistentes florentinos que tuvieron el privilegio de asistir al estreno de “La Dafne” en 1598 debió parecerles aquello un espectáculo ya no moderno, pero modernísimo; vamos, literalmente un invento como no se había visto nunca antes. No les faltaba razón, claro, estaban asistiendo al nacimiento de la ópera.

El invento debió de ser un éxito fascinante porque ha prevalecido con igual fascinación hasta nuestros días. Pero no me cabe duda de que, entre los invitados asistentes, habría espectadores que, de tan moderna, “La Dafne”, les parecería un horror que atentaba contra los principios básicos de la música y de la literatura; una “modernidad” en el peor de los sentidos.

Veamos, según la segunda acepción de la RAE del término “moderno” les debió parecer un espectáculo “contrapuesto a lo antiguo o a lo clásico y establecido”, pero empleando esa definición también en el peor de los sentidos. Pero el caso es que, en el mejor de los sentidos, lo “contrapuesto a lo antiguo o a lo clásico y establecido”, es justo lo que ha hecho evolucionar el arte; por eso, al barroco se contrapuso el clasicismo y a éste el romanticismo al que, en alguna medida se contrapuso el posromanticismo; como el verismo al belcantismo.

Podríamos seguir así hasta el dodecafonismo y más allá, y si así lo hiciéramos llegaríamos a la conclusión de que “moderno” no significa nada. Es más, resulta que, paradójicamente, el

“Orfeo” de Monteverdi de 1677 hoy, es todo un clásico referencial.

No digamos “La Traviata”, cuyo estreno en Venecia fue un escándalo, o la “Carmen” de Bizet, que, de moderna, no gustó a nadie. Hoy son dos de las óperas más representadas de la historia, son dos “clásicos” del repertorio de hoy en día. De modo que lo “moderno”, no, no significa nada.

El problema viene cuando dentro de la lírica el término moderno se aplica al montaje de un director de escena. Aquí la cosa cambia. Cuando un espectador va a ver una ópera con una puesta en escena que no conviene a sus gustos, (esto es: a sus valores, costumbres e ideología, - o en el peor de los casos, a su moral-), entonces, ese espectáculo que ha visto pasa a convertirse, despectivamente, en moderno. Pero claro como muy bien he dicho ese calificativo no significa nada.

A los ojos de ciertos espectadores lo moderno es el pretexto para eludir la enriquecedora tarea que supone hacer un ejercicio de análisis de lo que se está viendo; o incluso lúdica y sencillamente dejarse llevar por lo que se nos propone, sin más. Todo aquello que creemos que nos agrade, que nos desagrada, que se sale de nuestros limitados planteamientos estético-ideológicos; todo lo que no obedece a la idea que nosotros tenemos de cómo debería ser Mimí, o Violeta porque así la hemos visto siempre y así es como tiene que ser; en definitiva, todos nuestros prejuicios, vienen enmascarados y bien envueltos en el adjetivo moderno.

Y las justificaciones para defender la supuesta modernidad de una puesta en escena son muchas y muy manidas. He aquí algunos ejemplos que he oído durante muchos años de boca de mis alumnos.

- Yo voy a la ópera a disfrutar, no a sufrir.

Es cierto, pero no olvide que además de una heroína romántica noble y generosa, Violeta cobra por sexo y sufre las dolorosas consecuencias de su profesión. Como en la vida misma de ahora mismo. De igual manera Mimí, no muere de amor, si no del mismo mal que Violeta; hoy moriría de otra cosa. Como en la vida misma de ahora mismo.

- Yo he pagado y quiero ver mi dinero reflejado encima del escenario.

Sin comentarios.

- Esto no es lo que el compositor quería, es traicionar al compositor

¿Cómo sabemos lo que quería el compositor? Verdi murió en 1901. La verdadera razón que esconde este argumento, tan perverso como insustancial es que a nosotros nos gustaría que tal o cual propuesta conviniese con nuestra manera de entender el mundo y como no es así, en vez de argumentar, nos valemos del peso de Verdi para conferir autoridad a nuestro argumentario; ¡jojo! al nuestro, no al de Verdi. El compositor tendría que levantarse de la tumba para poder opinar sin que nosotros pongamos en su boca palabras que no le corresponden. Pero ni Verdi conoció la minifalda, ni la penicilina, ni las posibilidades técnicas de la, recientemente inventada luz

eléctrica. Ni vivió las dos guerras mundiales y sus consecuencias; ni los cambios políticos, ideológicos y sociales que nos han llevado hasta nuestros días. Si reviviera por unas horas se quedaría fascinado por las inmensas posibilidades y recursos de los que se dispone en la actualidad para poner en escena "Il trovatore".

Nunca utilicemos a Verdi para ampararnos, es más noble decir, "A mí no me ha gustado" por mí mismo. Es una razón más que válida.

Los montajes contemporáneos, que no modernos, no son en sí mismos malos ni buenos; ni mejores ni peores que los tradicionales y viceversa. Las puestas en escena de una y otra tendencia son, o deberían ser el fruto de un estudio minucioso por parte del director de escena de la obra a dirigir, y en función de ese análisis establecer un criterio y un planteamiento estético-ideológico que le permita a él contar su visión del mundo contemporáneo a través de "Elektra", o de "Salomé", o de "Carmen"; y a nosotros entender su propuesta para enriquecer nuestro imaginario, nuestra visión del mundo y ampliar nuestra zona de confort. Cuando este hecho sagrado se produce, los beneficios para la mente son tan placenteros como engrandecedores.

Por eso lo moderno, no significa **NADA**

Víctor Manuel Dogar

Director de escena y Profesor de Apreciación de la Ópera.

RINCÓN DEL SOCIO: “MI ÓPERA FAVORITA”

“LA WALQUIRIA” DE RICHARD WAGNER

“La Walquiria” es una ópera en tres actos, con música y libreto de Richard Wagner, la segunda de las cuatro óperas que componen “El anillo del Nibelungo”. Se estrenó en Múnich el 26 de Junio de 1870. Más tarde se estrenó, el 14 de Agosto de 1876, en el Teatro de Bayreuth como parte del Ciclo completo. Incluso antes de que el Anillo estuviera terminado Wagner escribió en una hoja suelta lo que ha pasado a ser el pasaje más conocido de todo el Ciclo: La Cabalgata de las Walquirias. Según nos cuenta el autor las Walquirias son hijas del Dios Wotan y la Diosa Erda y fueron concebidas para proteger el Olimpo y para recoger las almas de los héroes muertos en combate para llevarlos al Walhalla. La hija preferida de Wotan es Brünnhilde ya que representa la verdadera voluntad de su padre. Será ella, la que, desobedeciendo a su padre, desatará la tragedia. El papel requiere una soprano dramática wagneriana con una voz poderosa para remontar a una orquesta de más de cien integrantes. La acompañan Siegmund y Sieglinde unos hermanos que fueron separados violentamente y en esta obra vuelven a encontrarse desarrollándose una turbulenta historia de amor.

SINOPSIS

Durante una terrible tormenta en el bosque Siegmund busca refugio en una cabaña donde encuentra a una mujer, Sieglinde, antes de caer desfallecido. Al despertar ella le reconforta y él le cuenta que viene huyendo de sus enemigos y debe proseguir su camino. Irrumpe de forma violenta Hunding, esposo de Sieglinde, y aunque por tradición está obligado a ofrecerle posada, se muestra receloso con Siegmund. Sieglinde se siente cada vez más fascinada por el huésped y le pide que le cuente su historia. Este le relata que un día de regreso a casa con su padre encontró a su madre muerta y que habían secuestrado a su hermana melliza. Luego padre e hijo tomaron diferentes caminos. En estos momentos él viene huyendo de los parientes de una niña, a la que obligaban a casarse contra su voluntad. Luchó contra ellos para defenderla y tuvo que huir. Así ha llegado hasta aquí. Hunding revela que es una de esas personas



que le perseguían y le permite quedarse esa noche, pero, al amanecer, luchará con él.

Hunding y su esposa se retiran y Siegmund se lamenta de su mala fortuna y recuerda lo que su padre le dijo: que encontraría una espada cuando más lo necesitara. Sieglinde regresa y le confiesa que ha puesto una droga a su esposo para que duerma y le cuenta que ella también fue obligada a casarse contra su voluntad y que el día del banquete un anciano entró y clavó una espada en el fresno familiar. Nadie había podido sacarla hasta hoy y ella confía en que Siegmund lo consiga y pueda liberarla. Los hermanos se reconocen y ambos se declaran su amor. Él la llama “esposa y hermana” y después de liberar la espada huyen al bosque.

En una Montaña rocosa el Dios Wotan se reúne con Brünnhilde, su Walquiria preferida. Ésta le pide que salve a Siegmund cuando se enfrente a Hunding y cuando el Dios se mostraba dispuesto a complacerla aparece Fricka, Diosa del Matrimonio, y ordena que los hermanos sean castigados por adulterio e incesto. Wotan, contra su voluntad, promete a Fricka que Siegmund morirá. La pareja de amantes se ha refugiado en el bosque. Brünnhilde no ha conseguido convencer a su padre para que salve a Siegmund y éste muere combatiendo con Hunding. Brünnhilde, desobedeciendo las órdenes de su padre, huye del lugar llevándose a Sieglinde desmayada. Ella sabe que Sieglinde lleva en su seno un hijo de Siegmund y pide ayuda a sus hermanas, las Walquirias, para salvarla. Esto provoca en Wotan la ira hasta tal punto, que castiga a su hija transformándola en una simple mortal y la condena a convertirse en la esposa de aquel que logre despertarla de un profundo sueño. Brünnhilde, sobrecogida por esta decisión, pide a su padre que sólo sea un héroe audaz el que pueda llegar hasta ella. Wotan, conmovido, decide: “Un fuego nupcial como nunca ardió para novia alguna te rodeará” y tras besar los ojos de su hija amada y dejarla dormida exclama:

“¡Quién tema la punta de mi lanza no pase nunca a través de este fuego!”.

ACTUALIDAD

EVENTOS CULTURALES EN NUESTRA CIUDAD

TEATRO CIRCO

Del 21 al 29 de Enero "Festival de Música Barroca de Albacete"

29 de Enero "Fernando Rodríguez y Andrés Armero" Flamenco 22:30 h.

02 de Febrero "Concierto Orquesta de Guitarras de Albacete" 20:00 h.

Del 01 al 20 de Febrero "Festival Internacional de Circo de Albacete"

24 de Febrero "Devórate". Danza 20:00 h.

EVENTOS CULTURALES A NIVEL NACIONAL

TEATRO REAL, MADRID

15 de Enero Concierto María Joao Pires

24 de Febrero Concierto Miguel Poveda

TEATRO LICEO, BARCELONA

Del 26 de Enero al 11 de Febrero "La Dama de Picas".

29 de Enero "Parténope"

Del 28 de Febrero al 18 de Marzo "Pelleas y Melisande"

PALAU DE LES ARTS, VALENCIA

Del 20 al 31 de Enero "Los Cuentos de Hoffmann"

28 de Enero "Arcángel". Flamenco

29 de Enero Recital Matthias Goerne

03 y 04 de Febrero Concierto Josep Pons

20 Febrero Recital Benjamin Benrheim

Del 01 al 06 de Marzo Ópera "Ariodante"

05 de Marzo Recital Lisette Oropesa

BOLETÍN DE INSCRIPCIÓN

SOLICITUD DE ALTA DE SOCIO

Nombre y apellidos

N.I.F.

Domicilio

Ciudad

Teléfonos

e-mail

Banco o Caja

Domicilio y ciudad

Titular de la cuenta

Código IBAN

Ruego abonon con cargo a mi cuenta los recibos que les remita la Asociación Albacetense de Amigos de la Ópera de Albacete en concepto de cuotas de pertenencia a la misma y que en fecha actual ascienden a 12 euros el trimestre.

Firma

Rellenar con sus datos y remitir por e-mail a aoperaab@gmail.com o enviar por correo al domicilio de la Asociación, Centro Sociocultural Feria C/ Feria número 14, 02005 Albacete

Teléfono de la Asociación **660 56 80 57**

www.amigosdelaoperadealbacete.com

 [amigosoperaalbacete](https://www.facebook.com/amigosoperaalbacete)



AAAO

Asociación Albacetense
de Amigos de la Ópera